

## MEDIO REAL DEL AÑO 1652 DEL ENSAYADOR 'Y', DE TOLEDO

HERMAN BLANTON<sup>1</sup>

Los medios reales son difíciles de estudiar debido a su pequeño tamaño, ya que la mayoría de las leyendas quedan fuera del disco o cospel monetario. Esta curiosa moneda nos llegó para su estudio y nos encantó tener la oportunidad de investigarla, pues nos agrada poder descubrir cualquier nueva información sobre moneda de las series a martillo o macuquina.



Anv.: Monograma de PHILIPPVS coronado hacia arriba y con leyenda alrededor. La corona no es visible y sólo se ve parte de la leyenda. La leyenda original sería: 'PHILIPPVS.IIIII.D.G.' y se alcanza a ver '...PV Y S I...'. La Y en un tipo mayor y al revés de la leyenda. Rev.: Cruz con castillos y leones en orden correcto. La leyenda exterior correspondería a HISPANIARVM.REX.1652', viéndose solamente '...HIS... EX 1652'.

Se trata de un caso intrigante porque la pieza tenía mucha información cuando la marca de ceca no era visible. La figura del león nos pareció muy característica y enfocamos la investigación en esa dirección. Eventualmente llegamos a la conclusión de que la fecha era 1652 aun cuando desde un principio esperábamos fechas entre 1632 y 1652. La marca 'Y' del ensayador, era el elemento fundamental.

<sup>1</sup> Traducción por cortesía del Dr. Jorge Emilio Restrepo

Después de muchos días de investigación y de mirar centenares de catálogos de subasta y nuestra biblioteca numismática, quedaba claro que esta moneda era inédita. Consultamos con otros numismáticos y llegamos a una conclusión con la que nos sentíamos cómodos.

Evidencias documentales para la identificación. Siendo Colombia nuestra especialidad, examinamos los documentos de la ceca de Santa Fe, también conocida como Nuevo Reino sin encontrar ninguna referencia al ensayador 'Y'. Buscando en Pellicer<sup>2</sup>, encontramos que el ensayador 'Y' no podía ser sino de Toledo y solamente posterior al año 1650. Lo cual está de acuerdo con leer la fecha 1652. Contactamos con la ANE y el Sr. Pellicer amablemente nos identificó la moneda como de Toledo y nos dio más información acerca del ensayador 'Y' que no ha sido publicada. Con su permiso trasladamos aquí la identificación del Sr. Pellicer.

*'De estas fechas 1651-1660 se conocen reales de a 8 y de a 4, acuñados en la ceca de Toledo, con Y. Este es el único ensayador con Y que trabaja en la península en esta época final de Felipe IV. En Madrid aparece un ensayador que marca con Y las monedas de vellón de los años 1661-1664 y en la documentación consta que se llama Isidoro de Paina o Payba. Antes debe haber estado evidentemente en Toledo. No he encontrado documentación de la ceca de Toledo, pero en mi tercera edición del libro de Ensayadores que estoy terminando constan estos datos y con mucho gusto se los traslado'.*

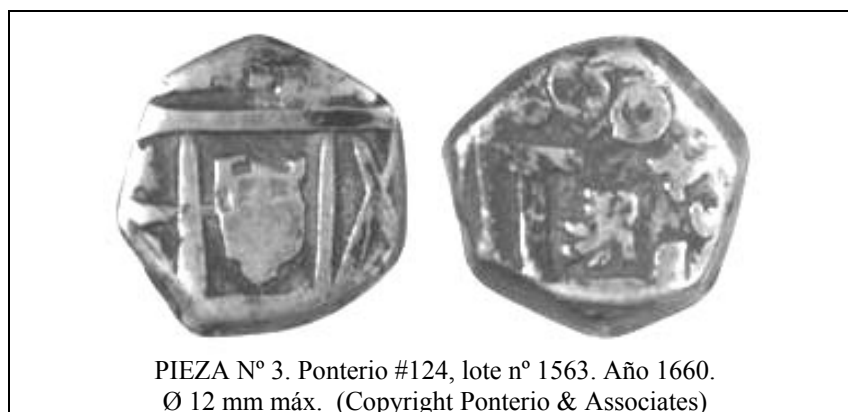
Si comparamos el diseño de esta moneda con los conocidos de Colombia, encontramos algunas similitudes especialmente en el monograma, pero esto sólo no es concluyente, especialmente porque la P y la S no se tocan. El diseño del león es distinto al de todos los medios reales colombianos que conocemos. Así seguimos con nuestro enfoque en el dibujo del león y encontramos otros especímenes concordantes.

---

<sup>2</sup> JOSEP PELLICER. *Glosario de Maestros de Ceca y Ensayadores (Siglos XIII-XX)*. Madrid 1997 (2ª Edición). Museo Casa de la Moneda.



En el mismo catálogo de subasta de Ponterio<sup>3</sup> nos encontramos con otras dos monedas. Dicho catálogo presentaba las colecciones de monedas del Nuevo Mundo, de John Davenport y de James Hunnicut, pero dudo que estas piezas correspondan a estas dos grandes colecciones.



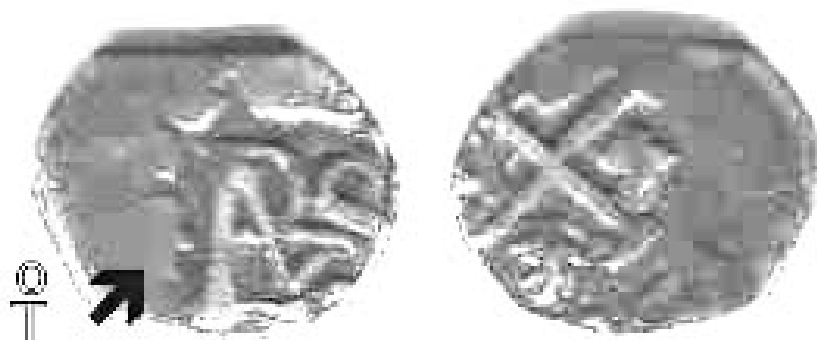
Nótese que las monedas no están necesariamente en la misma escala y que no fueron acuñadas con los mismos troqueles. Si se comparan estas tres monedas, se aprecia una coincidencia con el león que se usó en los reversos. El estilo del numeral del lote 1562 de Ponterio, nos confirma que la fecha de la pieza en estudio corresponde al año 1652. En cuanto al lote 1563 de Ponterio es muy importante porque es una pieza de un real que incluye el

<sup>3</sup> PONTERIO & ASSOCIATES, Inc. 2003. Public Auction Sale. New York. New York January 17 & 18. Published in San Diego, CA. (Imágenes cedidas por Ponterio & Associates).

escusón de Portugal. Las monedas del Nuevo Mundo, incluyendo las de Colombia, no hubieran puesto el escudo de Portugal en una pieza fechada 1652 ó 1660, así que las piezas tienen que ser peninsulares, lo cual apoya la idea de que hayan sido acuñadas en Toledo.

La conclusión es que las tres piezas provienen seguramente de la ceca de Toledo. El ensayador correspondiente al año 1652, es 'Y', como queda corroborado con la pieza nº 1. Calicó<sup>4</sup> anota un 2 R de esta fecha y ceca con el mismo ensayador. En cuanto a la pieza del año 1660 debería aparecer en la misma el ensayador Juan del Castillo, que está documentado para esta fecha en Toledo con marca 'CA' pasando en el año 1661 a ensayar en Cuenca (Pellicer 1997, pp. 89 y 155).

Aún añadiremos la imagen de otro medio real de Toledo que muestra la marca de ceca T con una 'o' encima, que corresponde a su marca oficial y que demuestra que Toledo acuñó medios reales con Felipe IV.



Ampliación de un ½ real en el que se observa la marca de ceca de Toledo

### *Bibliografía.*

JOSEP PELLICER. *Glosario de Maestros de Ceca y Ensayadores (Siglos XIII-XX)*. Madrid 1997 (2ª Edición). Museo Casa de la Moneda.

PONTERIO & ASSOCIATES, INC. 2003. Public Auction Sale. New York. New York January 17 & 18. Published in San Diego, CA. (Imágenes cedidas por Ponterio & Associates).

---

<sup>4</sup> CALICÓ. Numismática Española. Barcelona 1998, p. 279, nº 725.